

**ELECTIONS MUNICIPALES DES 9 ET 16 MARS 2008**

**LOUVECIENNES ENSEMBLE**

**Chères Louveciennesoises, chers Louveciennois,**

Les élections municipales des 9 et 16 mars 2008 vont vous permettre de choisir la politique que vous souhaitez pour Louveciennes jusqu'en 2014.

La liste que j'ai l'honneur de conduire est composée de 14 femmes et 15 hommes prêts à servir leur commune, représentatifs de tous les quartiers de Louveciennes et de toutes les générations. Elle est soutenue par le Parti Socialiste et les Verts.

Après les 7 années d'immobilisme de la majorité municipale sortante, aujourd'hui divisée, après la dégradation considérable de la situation économique et financière de notre commune depuis 2001, je souhaite avec mes colistiers remettre Louveciennes en mouvement.

Dynamiser notre ville passe par un projet volontariste et imaginatif visant évidemment à préserver son environnement et son cadre de vie exceptionnel, mais surtout à tirer profit de son excellente situation géographique, de son fort potentiel économique et également de son prestigieux héritage culturel et historique.

Inscrire Louveciennes dans une véritable démarche intercommunale, favoriser l'implication démocratique des habitants, agir en faveur d'un développement durable de notre commune et multiplier les liens de solidarité, contribueront aussi à donner à Louveciennes un nouvel élan.

**Pascal Leprêtre, 35 ans,**

Juriste dans une collectivité locale,  
conseiller municipal depuis 2001

Il a décidé depuis 1995 de s'investir activement dans la vie de Louveciennes où il vit depuis son enfance et dans laquelle sa famille est implantée depuis une cinquantaine d'années.

En 1995, c'est sa première candidature aux élections municipales à Louveciennes.

Son engagement se poursuit par son élection en 2001 en tant que conseiller municipal.

Il est également, depuis 2007, président d'une association sportive louveciennoise.

*C'est ensemble que nous pouvons y parvenir*

*Pascal Leprêtre*

**BLOG : [www.louveciennes2008.com](http://www.louveciennes2008.com) — COURRIEL : [ensemble@louveciennes2008.com](mailto:ensemble@louveciennes2008.com)**

**Adresse : Louveciennes Ensemble – BP 07 – 78430 Louveciennes / téléphone : 06 77 98 26 26**

**Michel Rocard**

Député européen



*Michel Rocard*

Chers amis de Louveciennes,

Je fus votre député voici bientôt vingt ans -  
Le destin de votre commune m'intéresse donc toujours.

En ces temps de pauvreté massive, et de  
précarité généralisée du travail, il me semble plus  
nécessaire que jamais que vous donniez à votre  
commune une orientation sociale démocrate.

Je connais Pascal Lepître, il est  
parfaitement digne de votre confiance - Son  
sérieux et son dévouement au bien public en  
font un très bon maire -

Bonne chance à tous et à toutes.

*M. Rocard*

**LES 9 ET 16 MARS PROCHAINS, VOTEZ POUR LA LISTE LOUVECIENNES ENSEMBLE !**

**RÉUNION PUBLIQUE : MARDI 19 FÉVRIER À 21H À LA MAIRIE DE LOUVECIENNES**



# Louveciennes Ensemble

Liste soutenue par le Parti Socialiste et les Verts

1

**1. Pascal LEPRÊTRE**  
35 ans – Juriste  
Conseiller municipal sortant  
Président d'une association sportive louveciennaise  
Quartier : Montbuisson

**2. Michèle LEVANTI**  
61 ans – Urbaniste  
Membre de l'association Habitat et Urbanisme  
Quartier : Les Hêtres Pourpres

**3. Jean-Marie PIDUCH**  
60 ans – Ingénieur  
Quartier : Dauphine

**4. Catherine LE GUERN**  
46 ans – Infirmière anesthésiste  
Conseillère municipale sortante  
Quartier : Parc du Château

**5. Christian CASTELLANET**  
51 ans – Ingénieur agronome  
Membre de l'association « Les Amis de la Terre »  
Quartier : Joffre / Blandon

**6. Françoise MASSON**  
70 ans – Retraitée de l'Education Nationale  
Quartier : Parc du Château

**7. Gaël DELALONDE**  
38 ans – Professeur  
Quartier : Centre

**8. Martine FRACHON**  
71 ans – Retraitée  
Députée des Yvelines de 1981 à 1989  
Vice-présidente de l'association Amitié France-Chine  
Quartier : Voisins

**9. Sébastien LANDRY**  
33 ans – Auditeur financier  
Quartier : Parc du Château

**10. Annie VAN HUFFEL**  
66 ans – Retraitée de l'Education Nationale  
Quartier : Montbuisson

**11. Dominique DANO**  
41 ans – Chef de projet  
Quartier : Parc du Château

**12. Elisabeth FENOUILLET**  
59 ans – Secrétaire  
Quartier : Voisins

**13. Guillaume REBOULLET**  
31 ans – Cadre dans l'industrie automobile  
Quartier : Joffre / Blandon

**14. Marie-Pierre LE LOHE**  
65 ans – Cadre du secteur privé à la retraite  
Membre du conseil d'administration de l'association Racine  
Quartier : L'étang

**15. Hubert LAFONT**  
59 ans – Cadre supérieur – Président de l'association inter-communale « Ensemble Autrement »  
Quartier : Les Hêtres Pourpres

**16. Cécile MOREL-LELU**  
41 ans – Professeur  
Quartier : Centre

**17. Pascal LAGUEUX**  
47 ans – Facteur - Militant syndical  
Quartier : Les Sablons

**18. Lola SZARY**  
62 ans – Retraitée  
Quartier : Les Jardins

**19. Victor GIRARD**  
90 ans – Médecin psychiatre retraité  
Vice-président d'une association médico-sociale  
Quartier : Voisins

**20. Evelyne FABREGUES**  
56 ans – Professeure des écoles à la retraite  
Quartier : Dauphine

**21. Michaël AYIOTIS**  
52 ans – Consultant en organisation  
Quartier : Joffre / Blandon

**22. Monique GABRIELLI**  
68 ans – Retraitée de l'Education Nationale  
Quartier : Montbuisson

**23. Cyril LALEVÉE**  
33 ans – Chirurgien dentiste  
Quartier : Les Clos

**24. Fanny LEROY**  
22 ans – Etudiante  
Quartier : Parc du Château

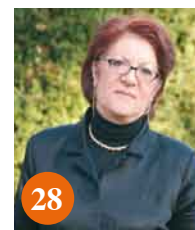
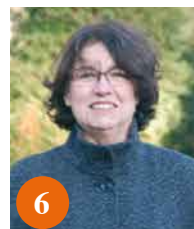
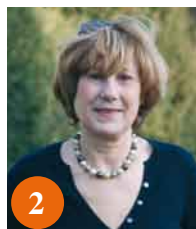
**25. Thomas LAFARGUE**  
30 ans – Agent commercial  
Quartier : Les Hêtres Pourpres

**26. Annie DAMVILLE**  
64 ans – Retraitée  
Quartier : Voisins

**27. Philippe LANDRY**  
56 ans – Cadre de banque  
Quartier : Centre

**28. Martine MAY-GODARD**  
55 ans – Cadre administratif  
Ancienne conseillère municipale  
Quartier : Parc du Château

**29. Alain VERBOIS**  
60 ans – Cadre de banque  
Ancien conseiller municipal  
Quartier : Parc du Château



# Pour une ville imaginative,

## UNE POLITIQUE ÉCONOMIQUE VOLONTARISTE

*La prospérité d'une commune passe nécessairement par son développement économique. Or, la situation économique de Louveciennes n'a jamais été si mauvaise. Les recettes de la taxe professionnelle se sont effondrées, le site « Bull » est à l'abandon et le commerce local n'a cessé de décliner.*



**Nous mettrons le développement économique au cœur de l'action municipale par :**

- la création d'un service municipal dédié à la vie économique et coordonné par un adjoint au maire exclusivement chargé de ce domaine ;
- la mise en œuvre du droit de préemption sur les baux commerciaux et l'utilisation du futur plan local d'urbanisme afin de développer le commerce de proximité ;
- la création d'un « Club des Entrepreneurs » à l'échelle intercommunale réunissant élus locaux et acteurs de la vie économique ;
- la réorganisation et le développement du marché ;
- la mise en place au niveau intercommunal

d'un réseau de pépinières d'entreprises et d'un hôtel d'entreprises ;

- la création, en partenariat avec le conseil régional d'Ile-de-France, d'un pôle d'excellence sur les ex-terrains « Bull » tourné vers l'écologie et le développement durable incluant un centre de recherche des nouvelles technologies en liaison avec l'université de St Quentin en Yvelines, l'implantation d'une zone d'activités tournée vers ce secteur et l'installation d'un centre de formation aux métiers liés à l'environnement.

## UN URBANISME SOLIDAIRE ET CONCERTÉ

*La configuration de notre commune, son développement, sa population, ses infrastructures préfigurent et déterminent son avenir pour les vingt prochaines années. Louveciennes n'échappera pas au développement constant de la région Ile-de-France. Après 25 ans d'immobilisme, il est nécessaire d'assurer dès aujourd'hui l'évolution de notre commune par l'élaboration d'un Plan Local d'Urbanisme (PLU). Celui-ci permettra de développer notre offre en matière de logements et de tendre vers les 20% de logements sociaux fixés par la loi SRU.*

*L'élaboration de ce PLU sera un moment privilégié de concertation avec la population (réunions de quartier, expositions...).*

**Il nous faudra être inventifs :**

- en préemptant les logements anciens et en les réhabilitant ;
- en mélangeant des logements en accession à la propriété et des logements locatifs ;
- en imposant rigoureusement le respect des règles pour l'accessibilité des personnes handicapées dans toutes les nouvelles constructions et travaux d'aménagement ;
- en appliquant la norme haute qualité environnementale dans toutes les nouvelles constructions et en encourageant à l'isolation des bâtiments existants.



## UN REDÉPLOIEMENT DES SERVICES AUX PERSONNES

*Cet objectif sera rendu possible par la réorganisation des services existants et la création de services nouveaux au niveau intercommunal, en concertation avec les associations et les prestataires agréés.*

**Nous proposons de :**

- rendre l'information accessible 24h/24 et 7j/7 notamment par une permanence téléphonique et un site internet dédié ;
- mettre en place une permanence intercommunale, véritable outil de dialogue chargée d'accueillir et de guider les demandes ;
- soutenir la diversification des modes de garde pour les jeunes enfants (crèches parentales, associatives, gardes à domicile...) ;
- créer en liaison avec les professionnels concernés, un service intercommunal de déplacements à la demande pour répondre aux besoins d'accessibilité des personnes âgées et personnes à mobilité réduite.

## UN DÉVELOPPEMENT DURABLE, NÉCESSAIRE ET HARMONIEUX

*Une charte de l'environnement de type « Agenda 21 », élaborée avec les habitants, nous aidera à mettre en œuvre, progressivement et de manière pérenne, une nouvelle forme de développement qui valorisera l'environnement de Louveciennes.*



# écologique et solidaire



## Cette charte devra favoriser :

- une offre de transports en commun adaptée ainsi que les moyens de déplacement alternatifs à l'automobile ;
- une plus grande sensibilisation des enfants de nos écoles à la richesse environnementale exceptionnelle de notre commune et à sa fragilité ;
- l'utilisation de produits alimentaires régionaux et non OGM dans les cantines scolaires, ainsi que l'encouragement à la vente de produits biologiques sur le marché ;
- des mesures d'amélioration de l'isolation et d'économie d'énergie dans tous les bâtiments publics et leur encouragement dans les logements particuliers ;
- le respect de normes environnementales dans les constructions et rénovations futures.

## DE MEILLEURS DÉPLACEMENTS EN TOUTE SÉCURITÉ

Proches des grandes infrastructures routières (A13, A86) qui facilitent les déplacements régionaux, Louveciennes et les communes voisines laissent s'engorger leurs circulations inter et intra communales faute d'avoir organisé des circulations alternatives au tout automobile : saturation des voiries et des parkings, multiplication des petits déplacements automobiles inutiles, cheminements cyclistes ou piétons, mal équipés, sous-exploités et parfois dangereux.

## Il faut pouvoir circuler facilement et sans danger à pied ou à vélo :

- des aménagements spécifiques permettront de limiter les vitesses et de sécuriser les déplacements ;
- un chemin piéton sera aménagé le long de la Seine entre Port Marly et Bougival ;
- des pistes cyclables et piétonnières seront aménagées entre Rocquencourt et la Grille

Royale. Les passages piétons en particulier sur la nationale 186 seront sécurisés, en liaison avec les associations locales et les services compétents ;

- des « pédibus » permettront de réduire la circulation aux abords des écoles en assurant la sécurité de la conduite à pied des jeunes scolaires ;

- les dessertes collectives seront améliorées au niveau intercommunal, notamment par l'extension de la ligne minibus vers les logements du Bas-Prunay et vers la ligne 7 à Bougival en connexion avec la gare RER de Chatou, ainsi que par une fréquence accrue de la ligne 1 de bus entre Saint Germain en Laye et Versailles.

## UNE DÉMOCRATIE ANCRÉE DANS LA RÉALITÉ DE LA VIE LOCALE

La vie locale doit être le terrain d'excellence de la démocratie et il n'y a pas de démocratie sans vraie politique de transparence et d'information. Or, si nos concitoyens peuvent tout savoir de la fête des fleurs ou du salon gastronomique, peu connaissent le niveau inquiétant de l'endettement de notre ville, encore moins les projets pour assainir nos finances.

## Afin de faire de la démocratie l'un des piliers de l'action locale nous proposons :

- l'inscription à l'ordre du jour de la réunion du conseil municipal de toute proposition amenée par les habitants par pétition (seuil de 200 habitants) ;
- l'organisation deux fois par an d'un « forum citoyen » avant la séance du conseil municipal ;
- l'élargissement du conseil municipal des jeunes aux élèves des collèges ;
- l'information régulière par voie de presse communale des dates des conseils municipaux et l'invitation large des habitants à y assister ;

- la retransmission des conseils municipaux sur le site internet municipal ;

- la réservation de sièges pour les élus de l'opposition au sein de la communauté de communes, des syndicats intercommunaux, du centre communal d'action sociale (CCAS) et de la commission d'attribution des logements sociaux ;

- l'organisation de référendums locaux sur les grands projets municipaux.

## UNE POLITIQUE CULTURELLE ET SPORTIVE INTERCOMMUNALE ET DYNAMIQUE

La richesse de notre patrimoine historique et culturel n'est plus à démontrer. Malheureusement, celle-ci est insuffisamment mise en avant, trop éloignée des habitants et génère peu de retombées économiques.

Notre objectif est de créer une politique culturelle et sportive intercommunale qui permette aux Louveciennois de tous âges et de toutes conditions sociales d'accéder à une offre riche et de qualité. Nous proposons :

- la création d'une antenne de l'office du tourisme actuellement situé à Marly le Roi ;
- la mise en commun, avec les villes voisines, de la gestion des équipements culturels et sportifs permettant une tarification unique ;
- la création d'un Pass culturel intercommunal ;
- la création d'une résidence d'artistes ;
- la programmation intercommunale de manifestations culturelles ;
- l'accès facilité aux équipements sportifs ;
- l'accueil et l'animation des jeunes pendant les vacances scolaires ;
- la mise en place d'une université du troisième âge.

# ILS NOUS SOUTIENNENT...



**Bertrand Delanoë**  
Maire de Paris

Je soutiens la candidature de Pascal Leprêtre, dont la compétence, la connaissance des dossiers et le goût du résultat représentent des atouts essentiels pour l'avenir de Louveciennes. Face aux enjeux qu'affronte votre commune, c'est d'un élu actif, imaginatif et proche de ses concitoyens dont vous avez besoin. C'est pourquoi je vous invite à accorder résolument votre confiance à Pascal, les 9 et 16 mars prochains.

**Bertrand Delanoë**



**Jean-Paul Huchon**  
Président du conseil régional  
d'Ile-de-France

Louveciennes par son histoire, son cadre de vie et son excellente situation au cœur de l'Ile-de-France présente des atouts indéniables, aujourd'hui peu mis en valeur.

Il est nécessaire qu'une équipe municipale imaginative et compétente porte enfin un projet dynamique pour Louveciennes. Je sais que la liste conduite par Pascal Leprêtre donnera cet élan dont votre ville a besoin.

Voter pour Pascal Leprêtre c'est permettre à Louveciennes de s'ouvrir à une intercommunalité indispensable à son avenir ; c'est aussi s'engager dans une politique de développement durable chère à la Région Ile-de-France.

Dès le 9 mars prochain je vous invite à accorder votre confiance à la liste Louveciennes Ensemble.

**Jean-Paul Huchon**



**Catherine Tasca**  
Sénatrice des Yvelines et  
ancienne ministre de la culture et  
de la communication

En tant que sénatrice des Yvelines je suis très attentive à l'avenir de Louveciennes.

Face à l'immobilisme dans lequel elle se trouve actuellement, votre commune a plus que jamais besoin d'avoir à sa tête une équipe énergique et compétente, capable de mettre en œuvre une politique municipale ambitieuse fondée sur plus de solidarité.

La liste Louveciennes Ensemble conduite par Pascal Leprêtre porte cet espoir de renouvellement à l'occasion des élections municipales.

Je souhaite sincèrement que vous lui accordiez majoritairement vos suffrages le 9 mars prochain.

Très cordialement.

**Catherine Tasca**



## SOUTENIR LA LISTE LOUVECIENNES ENSEMBLE

Nom : ..... Adresse : .....

Prénom : ..... Téléphone : ..... Courriel : .....

- Je souhaite rejoindre le comité de soutien de Louveciennes ensemble et j'accepte que mon nom soit publié
- Je souhaite participer à la campagne :
  - distribution des tracts
  - organisation d'une réunion à mon domicile avec des voisins ou amis en présence de candidats
  - tenue du bureau de vote le 9 et/ou le 16 mars
- Je souhaite aider financièrement la campagne en versant un don de.....€